

Az archetipális mítoszelmélet

(vázlat)

Szemléltetés:

- A györgyfalvi lakodalomról készült filmfelvétel archetipusai
- *Benedek doktor csodakútja*. Peti Lehel–Zágoni Bálint filmje. 2007.

Hivatkozott irodalom:

DURAND, Gilbert: 1960 *Les structures anthropologiques de l'imaginaire*. Introduction à l'archétypologie générale. (Románul: *Structurile antropologice ale imaginarului*. Buc., 1977.); 1964 *L'imagination symbolique*. Paris, Presses Universitaires de France (4. kiad. 1984.)

ELIADE, Mircea: 1947 *Mythe de l'éternel retour*. Paris. (Magyarul: *Az örök visszatérés mítosza*. Bp., 1993.)

ELIADE, Mircea: 1957 *Das Heilige und das Profane*. Vom Wesen der Religiösen. (Magyarul: *A szent és a profán*. A vallási lényegről. Bp., 1987 és 1996)

HAMVAS Béla: 1988 *Scientia Sacra*. Az őskori emberiség szellemi hagyománya. Bp.

HORÁNYI Özséb: 1981 A nyelvről való gondolkodás történetének egyik állomása. Charles Sanders Peirce. *Általános Nyelvészeti Tanulmányok XIII*. 65–90.

JUNG, Carl Gustav et alii: 1968 *Man and his Symbols*. New York (Magyarul: *Az ember és szimbólumai*. Bp., 1993)

LEITCH, Vincent B.: 1992 *Amerikai irodalomelmélet és irodalomkritika*. Pécs, 1992.

LOTMAN, Jurij: 1994 A kommunikáció kétféle modellje a kultúra rendszerében. In: Kovács Árpád–V.Gilbert Edit szerk.: *Kultúra, szöveg, narráció*. Orosz elméletírók tanulmányai. Pécs, 16–43.

MARÓT Károly: 1940 Rítus és ünnep. *Ethnographia* LI. évf. 2. 143–187.

PIAGET, Jean: 1945 *La Formation du symbole chez l'enfant*. Neuchâtel-Paris

POSTMAN, Neil: 1986 *Amusing Ourselves to Death*. Public Discourse in the Age of Show Business. New York, Penguin Books

ZIRKULI Péter: 1996 „A történelem rémülete”. Eliade mítoszelméletéről. *BUKSZ*, nyár, 186–203.

A képzelet belső képei által történő megismerést a 20. századi **pszichológiai fogantatású mítoszelméletek** emelték magas tudományos rangra nemcsak a vallás- és mítoszkutatásban, az etnológiában, de az irodalomelméletben, a nyelvtudományban és még néhány más tudományterületen is.

Előzmények: a pozitivista tudomány szemlélet elbizonytalanodása a XIX. század végén

A. A pozitivista tudomány szemlélet:

- A pozitívizmus megalapozója: August Comte (1798–1857): *Cours de Philosophie positive*, 1830–1842.

- A pozitivista tudomány szemlélet általános jellemzői

- A metafizikával szemben: ismereteink kizárólagos tárgya az **érzéki tapasztalat**; a valóság létalapjának mibenléte megoldhatatlan rejtély
- filozófiai alapjának a tapasztalati tudományokat tekinti (fizika, biológia, történettudomány stb.) A vallást, jogot, erkölcsöt, művészetet mellőzi, ill. az előbbiekből próbálja levezetni.

- ismeretelméleti optimizmus: oksági viszonyok feltárása (rész → egész)
- Törekvés: *egységes világkép*be foglalni az ismereteket. A világ megismerhető. Empirizmus és evolucionizmus.
- katalogizálás, rendszerezés

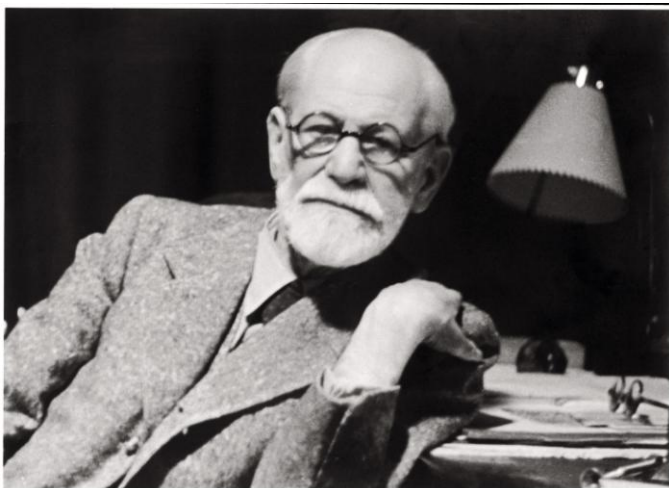
→ tehát a pozitívizmus célja: az Egészset megragadni, a részeket megismerni (műfaji, területei, történeti, rendszertani stb. szempontból)

- A pozitívizmus *előzményei*: arisztotelészi formális logika, középkori skolasztika, Descartes (kartezianizmus), felvilágosodás, a XIX. századi tudomány ismeretelméleti optimizmusa, a technikai civilizáció

Szemléletváltás a tudományban a 19–20. század fordulóján: a racionális gondolkodás megkérdőjelezése

A freudi pszichoanalízis

A felvilágosodás és nyomában a 19. századi pozitívista tudomány által égis magasztalt „tiszta ész” megkérdőjelezése mindenekelőtt **Sigmund Freud** (1856–1939) ideggyógyászhoz és pszichológiai íróhoz, illetve a pszichoanalízis néven ismertté vált elmélethez (más néven: freudizmus) kapcsolható.



A tudományos megismerésben forradalmi újításnak számító freudi áttörés lényege a 20. század első évtizedeiben abban állt, hogy S. Freud pszichológiai munkái nyomán hirtelen előbukkant a logika uralma, a racionalitás kontrollja alá nem vonható világ: *a tudatalatti*. Kiderült, hogy „tudatosnak” hitt életvezetésünket egy irracionális és kétes valami, a tudatalattink határozza meg, amit S. Freud elfojtott szexuális vágyakból származó komplexusok gyűjteményének, azaz lomtárnak, roncsalmaznak értelmezett. Elmélete mindenkit mehökkentett, a pszichoanalízis felkavarta a századelő prúd kedélyeit, de a freudi eszmék hatása alól azok sem tudták kivonni magukat, akik nem fogadták el a pszichoanalízis eredményeit.

A 20. század első évtizedeinek pszichoanalitikusai úgy gondolták, hogy a tudattalan képei mindenekelőtt az álomban jelentkeznek, hiszen az álombeli képek és gondolatok pusztán az emlékezet fogalmaival nem magyarázhatók meg, ti. az álmokban olyan dolgok is megjelennek, amelyekkel az illető személy életében soha nem találkozott. Kézenfekvő volt az a felismerés is, hogy az álmok képei, asszociációi hasonlóak az ősi mítoszokhoz és rítusokhoz, és természetesen a hagyományos folklór képeihez. *Álom és mítosz tehát egy töről fakad*, de eredetük ismeretlen. Freud ezeket a

képeket „archaikus maradványoknak” nevezte, és úgy vélte, hogy ezek olyan pszichikus elemek, amelyek az ősidők óta vannak jelen az emberi pszichében.

Sigmund Freud felfedezése után nyilvánvalóvá lesz: *a tiszta ész által meg nem ismerhető világ titokzatos képekben fedi fel önmagát*. A helyzet egyenes következményeként a racionális fogalmi gondolkodás nagy ellenlábasa, a korábban „tisztátalannak” tekintett képzelet szerepe felértékelődik, vagyis a pozitivista tudomány fogalmai ellenében *a képzelet képei újra rehabilitálódnak*.

Kitekintés: szemléletváltás más tudományterületeken és a művészetekben

A freudi új eredményeket a technika felfedezései és a művészeti világban bekövetkezett szemléletváltás is alátámasztotta:

– A *mikroszkóp* felfedezése a biológiában azt a gondolatot sugallta, hogy a látható világ mögött létezik egy olyan világ is, amely a felszín történéseit alapvetően meghatározza. A dolgok nem azok, mint aminek tűnnek. „A pszichoanalízis az elme mikroszkópja volt” – írja Neil Postman amerikai médiaszakember.¹

– *Albert Einstein* (1879–1955) *relativitáselmélete* ugyancsak arra döbbsentette rá a világot, hogy a newtoni fizika törvényei csak bizonyos sebességhatárokon belül érvényesek, és csak „megközelítő” pontosságúak, tehát a láthatón, érzékelhetően túl itt is valami kiismerhetetlen világ törvényei vannak működésben.

– A freudi fordulat jelentőségét jelzi az is, hogy a századforduló táján a „neoplatonikus” – vagy a csak az irányzattal valami módon összefüggésbe hozható – gondolkodók már a kifejezetten fogalmi kategóriákkal operáló filozófusok között is feltűntek. Például *Henri Louis Bergson* (1859–1941) filozófiájának² igen nagy szerepe volt a képi megismerés tudományos rangjának kivívásában, ő ugyanis arra hívta fel a figyelmet, hogy a képletekre, számösszefüggésekre, tehát elvont fogalmakra alapozó tudatos megismerés korlátozott, hiszen a tudat „közvetlen adottsága” a világot tiszta minőségében érzékeli, amelyben eltűnik a tudományos absztrakció. Így az észlelt idő nem azonos a tudomány által mért idővel. A világ nem a ráció révén, hanem egy magasabb rendű képességgel, az intuícióval ismerhető meg. A tudomány csak a társadalmi felszínt ismerheti meg, a mélyebb valóság feltárása csak az intuíció segítségével történhet (*intuícióelmélet*), és ez már a művészet feladata.

– Nem véletlen tehát, hogy a látható, tapasztalható mögötti láthatatlan világ létét a 19. század második felében, illetve a századfordulón leginkább **a művészetek** veszik komolyan: „*Jelképek erdején át visz az ember útja, / s a vendéget szemük barátként figyeli*” – írja *Charles Baudelaire* (1821–1867) a modern művészeti szimbolizmust elindító *Correspondances* (Kapcsolatok) című híres misztikus versében.

Charles Baudelaire: Kapcsolatok (1857)

*Templom a természet: élő oszlopai
időnkint szavakat mormolnak összesúgva;
Jelképek erdején át visz az ember útja,
s a vendéget szemük barátként figyeli.*

*Ahogy a távoli visszhangok egyberingnak
valami titkos és mély egység tengerén,*

¹ Postman 1986. 14–15.

² H. L. Bergson filozófiai elméletét négy könyvben fejté ki: *Essai sur les données immédiates de la conscience* (1889 – Magyarul: Idő és szabadság címmel jelent meg, 1923), *Matière et mémoire* (Anyag és emlékezet, 1896), *Évolution créatrice* (Teremtő fejlődés, 1907), *Les deux sources de la morale et de la religion* (Az erkölcs és a vallás két forrása, 1932).

*mely, mint az éjszaka, oly nagy, és mint a fény,
egymásba csendül a szín és a hang s az illat.*

*Vannak gyermeki húst utánzó friss szagok,
oboa-édesek, zöldek, mint a szavannák,
- s mások, győzelmesek, romlottak, gazdagok,*

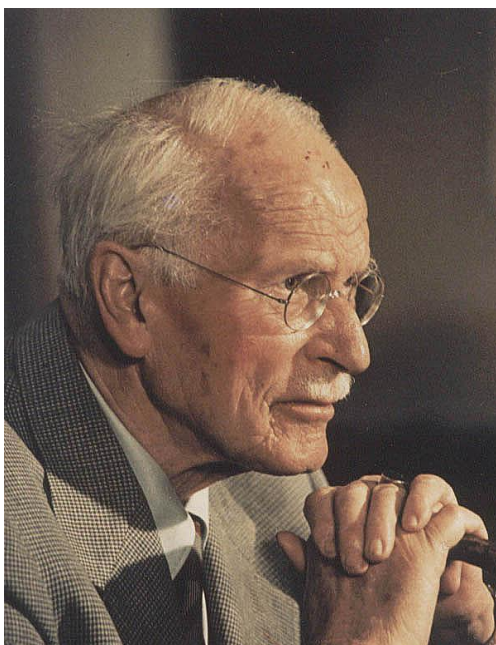
*melyek a végtelen kapuit nyitogatják,
mint az ámbra, mosusz, tömjén és benzoé:
test s lélek mámore zeng bennük ég felé.
(Szabó Lőrinc fordítása)*

A kollektív tudattalan és az archetípusok: C. G. Jung elmélete

A freudi fordulat lavinát indított el a tudományos életben is: ez idő tájt sorra fejtették ki nézeteiket azok a „neomisztikus” gondolkodók, akik a logika, a „tisztá” racionalizmus ellenében felértékelték a képi megismerés formáit. Legtöbben közülük a modern ember tragédiájaként értelmezik a képi „gondolkodás” megtagadását, és úgy vélik, hogy a képek újrafelfedezése ismét megtermékenyítheti a 20. századi ember világlátását.

Sigmund Freud elsősorban az egyén tudatalattijáról beszél. Azóta nyilvánvalóvá lett, hogy a mítoszok és rítusok által megjelenített képi világ sokkal gazdagabb annál, hogysem az egyén tudata által elfojtott ösztönök, vágyak világából lehetne őket levezetni, vagy jelenlétüket az emberi tudat által cenzúrázott területekhez lehetne kapcsolni. Ezért ma már nincs olyan tudós, aki ezeket az ősi képeket kizárólag a freudi pszichoanalízisből próbálná megmagyarázni.

A tudattalan titokzatos képei voltaképpen egy másik pszichológus, **Carl Gustav Jung** (1875–1961) elmélete nyomán válnak a tudományos megismerés kategóriáivá.



C. G. Jungnak sikerül bebizonyítania, hogy **a világ ősképekre alapozott megismerési módja semmivel sem alacsonyabb rendű**, mint a racionális, fogalmi nyelvet használó tudomány világértelmezése.

C. G. Jung felfogásában a tudattalan psziché nem lomtár, nem roncsstelep, nem a tudatos psziché elutasított része: a benne rejtőz képek **az emberi személyiség integráns részét** alkotják, hidat jelentenek az ösztönök világa és a tudatos, racionális világ között. „Ez (ti. a tudattalan) nem pusztán az elfojtott vágyak tárháza, mint Freud »tudattalanja« esetében, hanem egy olyan világ, amely az egyén életének éppoly vitális és reális része, mint a tudatos, az ego »gondolkodó« világa, és amely végtelenül széles és végtelenül gazdag. A tudattalan nyelve és »lakói« a szimbólumok, a vele való érintkezés módja pedig az álom” – írja egyik méltatója.³ Eszerint az álomszimbolika is a tudatos szférát gazdagíthatja, oly módon, hogy újra megtanuljuk érteni az ösztönök elfelejtett nyelvét. Álmaink képeiben múltunk és **emberi lényegünk üzen nekünk**: „Az álmok a szellemből származnak, amely nem teljesen emberi, sokkal inkább a természet lehelete. [...] Ha jellemezni akarjuk ezt a szellemet, az ókori mitológiák vagy az ősrégi erdők meséje révén minden bizonnyal közelebb kerülhetünk hozzá, mint a modern ember tudatossága révén.”⁴

C. G. Jung elméletének talán leglényegesebb felismerése, hogy mivel a freudi ún. „archaikus maradványok” (a fogalom szinonimái: „a primitív psziché kollektív képei”, „ősi képzetek”, „mitológiai motívumok” stb.) az emberi psziché öröklött formáinak tűnnek, és az egész világon egyetemesek, ebből következően nem az egyén tudatalattijához, hanem sokkal inkább az emberiség **kollektív tudattalanjához** köthetők. A kollektív tudattalanban természetes módon jelen lévő képek megnevezésére bevezeti az **archetípus (őskép)** fogalmát, melynek értelmezésére azóta könyvtárnyi irodalom keletkezett, hiszen a fogalomhasználat és -értelmezés a jungi életművön belül sem egészen egységes. Az elméleti bizonytalanság és a valamelyes homályosság azonban nem kérdőjelezi meg az archetípus-fogalom operatív használhatóságát a különböző tudományokban. „A kollektív tudattalan fogalmának felvetésével Jung metafizikai irányba feszíti tovább a pszichológia freudi modelljét. Ez a fogalom Jungnál az emberiség ősi tapasztalatainak lelkünkben megbúvó rétegeit jelenti, ezek azután jellegzetes képi szimbólumok, ún. archetípusok formájába rendeződnek és válhatnak az irodalmi–művészi kifejezés eszközeivé” (*Világirodalmi Lexikon* 5. 1977. 817.)

A tudattalanban jelen lévő szimbólumok eredetét illetően C. G. Jung elutasítja azt a felfogást, hogy az újszülött állat vagy ember saját maga tehet szert jellegzetes viselkedésformákra. (Amint hátrébb látni fogjuk, ezt a nézetet képviseli például a pszichológus Jean Piaget és az etnológus-művészettörténész Gilbert Durand.) Az ösztönöket (pl. félelem a hirtelen mozdulattól, a zuhanástól, táplálkozási ösztön stb.) szerinte sem állat, sem ember nem tanulja, ezek velünk születettek. Az ösztön olyan fiziológiai készlet, melyet a test érzékel. De az ösztönök, az alapvető emberi irányultságok a fantáziában is megnyilvánulnak, és gyakran csak szimbolikus képek formájában fedik fel jelentésüket. C. G. Jung ezeket a megnyilvánulásokat nevezi archetípusoknak. Tehát összefoglalva: C. G. Jung felfogásában **az archetípusok a fantáziában és az álomban megnyilvánuló szimbolikus képek, melyek ösztönökből származnak és genetikusan öröklődnek.**

Példák archetípusokra:

1. A múlt időtől, a kiszámíthatatlan változástól való félelmet például *a rohanó állat* (ló, bika, kutyafélék stb.) vagy a rohanó, *sötét éjszakai víz*, illetve ennek fiziológiai megfelelője, a testből elfutó *vér* archetípusa fejezheti ki.

2. A felemelkedés archetípusát *a fényjelképek és az ég fele történő mozgás* szimbolizálhatja.

³ John Freeman: Előszó *Az ember és szimbólumai* című kötethez. In: Jung 1993. 12.

⁴ Jung 1993. 47.

3. Az égi szférához tartozó *hős* archetipikus képze, aki *tiszta fegyverekkel* győzi le *a káosz szörnyeit* minden kultúrában jelen van.

4. A termékenységre vonatkozó archetipikus képek mindenütt a Földhöz, és a Földet megszemélyesítő *Nagy Anya* képzetéhez kapcsolódnak.

5. Az intimitás, nyugalom képzei egy olyan *zárt térhez* (pl. sírbolt, barlang, ház, templom stb.) társulnak, amely egyszersmind őrzik az új életre való feltámadás lehetőségét is (tojás, mag, dió, sírbolt stb.).

6. Általános képze az is, hogy a halál utáni továbbélés reménye valamiféle *növényi metamorfózis* képei révén nyer megjelenítést.

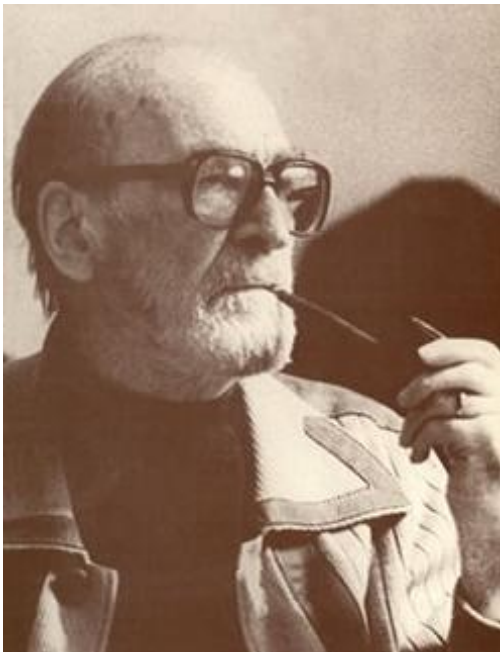
7. A *ciklikus visszatérés* és megújulás képzei vagy *az áldozat általi megváltás* messianisztikus képei ugyancsak ősidők óta jelen vannak az emberi kultúrákban.

C. G. Jung és nyomában számos más kutató (Gilbert Durand, Mircea Eliade, Northrop Frye stb.) az archetipusokban rejlő dinamikus aspektust, és a saját belső energia, iniciatíva meglétét hangsúlyozza. ***Az archetipus tehát nem meghatározott mitológiai kép vagy motívum, hanem egyfajta irányulás, ábrázolások tendenciája, mely részletekben változhat, de az alapirányultság nem vész el.*** Az archetipus egy markáns, ösztönös tendencia, egy belső késztetés, ami a madarat arra sarkallja, hogy fészket építsen, vagy a hangyákat arra ösztönzi, hogy szervezett telepeket hozzanak létre. Mivel az archetipikus képek dinamikusak, és van egy alapvető irányultságuk, nagyszámú variációban realizálódhatnak.

A belső hajtóerők mibenlétét és eredetét illetően azonban nincs egyetértés a tudósok között. Maga C. G. Jung úgy vélte, hogy az archetipusok a tudat ellenőrzésén kívül eső mély forrásból származnak, öröklöttek, és egyszersmind meghatározhatatlan eredetűek.⁵ Létük mindenképpen a kollektív tudattalanhoz köthető, ez magyarázza egyetemességüket, kultúráktól független azonos működésüket.

Az archetipusok létét valló irányzat más képviselői

Mircea Eliade (1907–1986)



⁵ Jung 1993. 81.

Néhány magyarul megjelent munkája:

- *A szent és a profán.* A vallási lényegről. Budapest, 1987/1996.
- *Az örök visszatérés mítosza, avagy a mindenség és a történelem.* Budapest, Európa Könyvkiadó, 1993.
- *Vallási hiedelmek és eszmék története.* I–III. Budapest, Osiris, 1997.
- *Képek és jelképek.* Budapest, Európa Könyvkiadó, 1997.
- *Misztikus születések.* Budapest, Európa Könyvkiadó, 1997.
- *A samanizmus.* Az ekstázis ősi technikái. Budapest, Osiris, 2001.
- *Az eredet bővületében.* Budapest, Cartaphilus, 2002.

C. G. Jungtól eltérően – nem pszichológiailag, hanem metafizikailag alapozza meg az archetípus fogalmát *Az örök visszatérés mítoszában* (1949). Sokatmondó, hogy ennek a munkájának eredeti tervezett címe az *Archetípusok és ismétlés* lett volna.

Az archetípusok M. Eliadénál nem a kollektív tudattalan kategóriái, hanem a **Szent megnyilvánulásai**: „Azon emberek számára, akiknek vallási élményük van, az egész természet kozmikus szentségként nyilvánulhat meg. Ilyenkor a kozmosz egésze hierophániává válik.” (Eliade 1996. 7–9.) Elméleti kiindulópontja, hogy az esszencia (a Szent) megelőzi az egzisztenciát, így az esszenciáról tudósító jelképek **ontológiai jelentést** kapnak. Valóságosan léteznek minden kultúra a Szentet ismeri el, aminek hierophániái vannak. A Szent eme megnyilatkozásában érhetjük tetten az ellentétek egységét és dialektikáját: eszerint a „másik”, valóságos világhoz tartozó Szent olyan tárgyakban, jelenségekben jelenik meg, amelyek a mi világunkhoz tartoznak; ezek a tárgyak azonban úgy lesznek valami egészen mássá, hogy közben részei maradnak a mi világunknak. „Azon emberek számára, akiknek vallási élményük van, az egész természet kozmikus szentségként nyilvánulhat meg. Ilyenkor a kozmosz egésze hierophániává válik.”⁶ Mivel a Szent élménye az emberi tudat strukturális eleme, a vallások hasonlítanak egymáshoz, a vallási jelenségeknek van egy alapvető egységük. A Szent érzékelésének alapélményét azonban a vallásos megnyilvánulások beláthatatlan sokfélesége, sőt állandó újszerűsége fejezi ki.⁷

Egyik magyar méltatója így foglalja össze a neves vallástörténész nézeteit ebben a kulcsfontosságú kérdésben: „Eliade archetípusa képszerű, »ahistorikus, személyfeletti«, az, ami »az emberben örök«. Az ember időközönként feléje igyekszik, »a tiszta állapotok« felé. Szükséglete, hogy neki, »az archetípusoknak megfelelően« éljen. Az ősmintát követő ismétlés részint »archaikus lételmélet« tételezéséhez vezeti Eliadét, részint meg oda, hogy a jelenségek archetípusokra való redukációjával tárjon fel szerkezeti összefüggésrendszert, vagyis morfológiát műveljen.”⁸

Mircea Eliade mítoszelméletében **az archetípusokba vetett hit hozza létre a mítoszokat, a vallásokat, vallásfilozófiákat**. Mivel ezek a képek szorosan hozzátartoznak az emberi lényeghez, mivel hiszünk bennük, különös varázsra, erőre tesznek szert. Az archetípusokban való hit teremti meg az isteneket és az istenek tiszteletének kultikus formáit, a rítusokat.

Példák (az archetipikus képek és a vallásos hit összefüggésére):

– A mitológiák az Égi Atya archetípusához a legfőbb intellektus és a legnagyobb (teremtő) erő képzetét társítják, ezért az Ég Urát a mindenséget létrehozó

⁶ Eliade 1996. 7–9.

⁷ Uő 1994. I. 7–12.

⁸ Zirkuli P. 1996. 193.

legfőbb lénynek, vagyis Mindenek Atyjának tartják. (C. G. Jung ebből a képzetből vezeti le a „*Mi Atyánk*” megszólítás hatalmas érzelmi erejét.)

– Az anyag képzetét szerte a világon a Nagy Anyához kapcsolják. (A *mater* és *materia* szavak közös gyökerűek, a magyar Földanya képzet is ezt a gondolatot fejezi ki.)

– Nemcsak az Ég és a Föld, hanem a szent kozmosz egésze, annak minden része külön-külön is jelkép: az állatok, a növények, a természeti jelenségek mind-mind vallásos üzeneteket közvetítenek. A felkelő *Naphoz* például a világ minden népe a fenségesség és az erő képzetét társítja, *Hold* ellenben mindenütt szeszélyes, kiszámíthatatlan égitest, valami módon a nőiség és a vízi jelleg kötődik hozzá, miközben magában hordja a ciklikus visszatérés reményét és ígérését is.

Szimbólumok a deszakralizált világban

a. A **hétköznapi** világa: racionalizált, deszakralizált. → A modern ember megveti, lemosolyogja a modernizáció által degradált mítoszokat.

- A közösségi életforma eltűnése: = a hagyományos közösségek értékrendje éppen a vallásos szimbolizmuson alapult. A vallásosság gyengülése is oka annak, hogy ma már egyre ritkábbak az olyan „zárványok”, ahol közösségileg tisztelnék a hagyományos szimbólumokat. Ha ugyanis az egyének belső értékrendje külön-külön is elbizonytalanodik, egységes közösségi értékrendről aligha beszélhetünk.

b. Az **ünnepek** világa. → A technikai civilizációjára, az ésszerűen hozott döntéseire büszke modern ember logikátlanul viselkedik: a hétköznapiakból száműzte ugyan a szimbolikus képeket, de az ünnepek kiemelkedő pillanataiban fontosnak tartja a velük való azonosulást.

Példák:

– A napilapok, amelyek egész éven át gazdasági és politikai témákkal foglalkoztak, karácsonykor és húsvétkor színesben, népviseletet, népszokásokat vagy vallásos eseményeket ábrázoló fotókkal jelennek meg, a tévé- és rádióműsorok ilyenkor nyakra-főre verseket, dalokat közvetítenek.

– A családi ünnepeket ugyancsak a szimbolikus események felértékelődése jellemzi. (Pl. Kolozsváron egy-egy esküvő után a násznép testületileg meglátogatja a Botanikus Kertet, és az itt újra megtalált édenkertben szép színes fényképeket, videofelvételeket készítenek.)

Miért van jelen az archetipikus képek iránti vonzódás a modern világban?

→ M. Eliade magyarázata: a folyamatos deszakralizálódás megrontotta az ember szellemi életét, de a képzelet mátrixait nem tudta széttörni. Az emberi képzelet szorosan összefonódik a szimbólumokkal és ma is mítoszokból, archaikus teológiákból él. „A legsemmitmondóbb létezés is hemzseg a szimbólumoktól, a „legrealistább” ember is képekkel él” – írja. (1997. 19.)

Példák: A sorozatfilmek hőseivel való azonosulás, a legkülönfélébb sztárok kultusza, a reklámok pszichikumra tett hatása mind-mind arról tanúskodnak, hogy az ember lelke legmélyén valami olyasmi után vágyakozik, szabad idejében olyasmihez nyúl, aminek nincs semmiféle gazdasági-gyakorlati jelentősége.

Mi a különbség vallásos-mágikus világgép szimbólumai és a deszakralizált világ jelképei között?

→ A modernitás képei már nem hatják át a teljes életet, nem határozzák meg az élet minden pillanatát. Nem vesszük komolyan őket, nem hiszünk bennük, tehát

voltaképpen nem vagyunk már igazi kapcsolatban velük. Csupán a vágy él bennünk kitörülhetetlenül, hogy újra és újra átéljük őket. Ezért a populáris tömegkultúra vágyvilága *kvázi-valóság* csupán. (Almási Miklós)

Hamvas Béla: az archetípusok és az őshagyomány



- *Scientia Sacra*. Az őskori emberiség szellemi hagyománya. Budapest, Magvető, 1988.
- *Az öt génusz – A bor filozófiája*. Életünk könyvek, Szombathely, 1988.

A magyar **Hamvas Béla** (1897–1968) – M. Eliadéhoz hasonlóan – metafizikai (isteni) eredetűeknek, *az emberiség őshagyományához* tartozóknak tartja ezeket az archaikus képeket. A *Scientia sacra*ban kifejti, hogy csak az időtlen örök létezőtől eltávolodott történelmi ember az, aki deszakralizálja a világot, és a szent valóság helyett a profánnak, azaz a látszatvilágnak tulajdonít valóságos létet. A „szcientifista” modern ember, aki eltávolodott az isteni ősforrásoktól, már nem érti az ősi szimbólumok nyelvét⁹, sőt az ezekkel való találkozás veszélyes számára: „Egyszer s mindenkorra tudomásul kell venni, hogy Európában az ember ma egyáltalában nem él olyan spirituális életet, hogy ezeknek a szellemi erőknek felszabadítását el tudná viselni, nem is szólva arról, hogy az erő felszabadításával tökéletesedjék.”¹⁰

Gilbert Durand pszichológiai gyökerű archetípus elmélete



Fontosabb művei:

1960 *Les structures anthropologiques de l'imaginaire*. Introduction à l'archétypologie générale. Paris, Grenoble (Románul: *Structurile antropologice ale imaginarii*. București, Editura Univers, 1977/2000)

1964 *L'imagination symbolique*. Paris, PUF (Románul: *Imaginația simbolică*. In: *Avanturile imaginii*. București, Editura Nemira, 7–122.)

1994 *L'imaginaire*. Essai sur les sciences et la philosophie de l'image. Paris, Hatier Imaginarul. (Román fordítása: *Imaginarul*. Eseu despre științele și filozofia imaginii. In: *Avanturile imaginii*. București, Editura Nemira, 123–207. 1999.)

1989 *Le Origini e il Problema Dell'Homo Religiosus*. Trattato di Antropologia del sacro. Milan, Editoriale Jaca Book SpA (Magyarul: *A vallásos ember és szimbólumai*. In: Ries, Julien szerk.: *A szent antropológiája*. A homo religiosus eredete és problémája. Budapest, Typotex, 2003. 75–124.)

⁹ Lásd például: Hamvas 1988. 81–84.

¹⁰ Uo. 97.

Vannak azonban olyan kutatók is, akik nem tekintik örökleteseknek, hanem *az egyes ember fiziológiai és mentális fejlődésével* magyarázzák az archetípusok kialakulását. **Gilbert Durand** (1921–2010?), aki egyetlen monumentális rendszerbe állította az archetipikus képeket, nem a kollektív tudattalanból származtatja ezeket a szimbólumokat, hanem – Jean Piaget nyomán – a gyermeklélektanból vezeti le őket, a csecsemő és a gyermeki érzékelés fejlődésével hozva összefüggésbe kialakulásukat.¹¹ Értelmezésében az archetípusok tudati közege a fantázia. A képzelet struktúráit a pszichológusok által megállapított domináns gesztusokkal hozza kapcsolatba (pl. térérzékelési, táplálkozási, szexuális stb. reflexek), amelyek a legősibb genetikai alkalmazkodási rendszerek. G. Durand úgy fogja fel az archetípusokat, mint az ember belső imperatívusai, ösztönei és a külső környezet felhívásainak kölcsönhatása nyomán létrejött jelenségeket. Az újszülöttnél például két alapvető reflexe van: egyik a vízszintes és függőleges testhelyeztetel, a másik a táplálkozással és kapcsolatteremtéssel kapcsolatos reflexcsoport, de később más reflexek (pl. kézzel való bánás) is megjelennek, amelyek ugyancsak szimbólumok kialakulásához vezetnek. Jean Piaget és Gilbert Durand szerint tehát *a szimbólumokat ez egyéni fejlődés során megfigyelhető szenzoriális és motorikus alkalmazkodás hozza létre*. A születés utáni első félévben a saját test utánzása általános szabállyá válik. Összefüggés van a testi gesztusok, az idegközpontok és a szimbolikus reprezentációk között, amik végül is nem egyebek, mint interiorizált imitációk.

Amint látjuk, G. Durand elejti mind az Eliade-féle metafizikai alapokat feltételező elméletet, mind a kollektív tudatalattihoz kapcsolódó eredeti jungiánus elképzelést. Ellenben ő is elfogadja a kollektív és egyetemes jelleg gondolatát, és ami talán a legfontosabb: elismeri, hogy az archetipikus jelképek az ember nembeli lényeghez hozzátartozó biopszichikai szükségletek.¹²

Az archetipikus kép mint szakrális üzenet

Mint látjuk, a kollektív tudatalatti archetipikus képeinek eredetéről a tudósok különböző módon vélekednek. Az azonban teljesen nyilvánvaló, hogy ezek a képek szorosan hozzátartoznak az emberi lényeghez. Mivel *hiszünk bennük*, különös varázssra, erőre tesznek szert, és *mítoszokat, vallásokat hoznak létre*. Az archetípusokban való hit teremti meg az isteneket és az istenek tiszteletének kultikus formáit, a rítusokat. A jungi elméletnél maradva, azt mondhatjuk tehát, hogy a vallások és a hiedelmek a kollektív tudatalatti fejleményei. Minden vallásos ember hitének épp az legfőbb lényege, hogy az archetipikus képeket üzenetként, valamiféle isteni igazság megnyilvánulásaként fogja fel.

Nézzünk néhány konkrét példát az archetipikus képek és a vallásos hit összefüggésére. A mitológiák az Égi Atya archetípusához a legfőbb intellektus és a legnagyobb (teremtő) erő képzetét társítják, ezért az Ég Urát a mindenséget létrehozó legfőbb lénynek, vagyis Mindenek Atyjának tartják. (Jung ebből a képzetből vezeti le a „Mi Atyánk” megszólítás hatalmas érzelmi erejét.) Az anyag képzetét ellenben szerte a világon a Nagy Anyához kapcsolják. (A „mater” és „materia” szavak közös gyökerűek, a magyar Földanya képzet is ezt a gondolatot fejezi ki.) Nemcsak az Ég és a Föld, hanem a szent kozmosz egésze, annak minden része külön-külön is jelkép: az állatok, a

¹¹ Durand1977. 58–62.

¹² Uo. 45–50.

növények, a természeti jelenségek mind-mind üzenetet közvetítenek. A felkelő Naphoz például a világ minden népe a fenségesség és az erő képzetét társítja, a Hold ellenben mindenütt szeszélyes, kiszámíthatatlan égitest, valami módon a nőiség és a vízi jelleg kötődik hozzá, miközben magában hordja a ciklikus visszatérés reményét és ígérését is.

C. G. Jung mindezeket a vallásos-mágikus képzeteket a kollektív tudattalan létevel magyarázza. Nem tudjuk, hogy voltaképpen mi a kollektív tudattalan – mondja –, de annyi bizonyos, hogy jelentéssel bíró szimbólumokat hoz létre.¹³ A tudatalatti képeit ugyanis az ember szimbolikusan fogja fel: mögöttük ott sejtí az archetipikus képeket létrehozó, velük kapcsolatban álló hatalmas vallásos-mágikus erőt. A vallásos ember számára ezért a világ egésze szimbolikus értelmet nyer, megszentelődik. Minden része az isteni teremtésnek, a kozmosz egésze isteni megnyilatkozás, hierophánia.¹⁴ Az ember életének a vallásos szimbólumok adnak távlatot és értelmet, ugyanakkor tág teret nyújtva a személyiség kibontakozására. A jelképek által közvetített küldetés elfogadása távlatot ad a létnek, és megóv a személyiség lelki zavaraitól.

A jungi pszichoanalitikus nézetek szerint az emberi személyiségnek van tehát egy belső hajtóereje, amely a tudat ellenőrzésén kívüli mély forrásból fakad. Az ember érzi, hogy csak ez az erő képes úrrá lenni a létezés kritikus helyzetein, és beteljesíteni a vágyakat. (A mitikus korban ezeket az erőket manának, szellemeknek, isteneknek nevezték.) Ez a belső hajtóerő ma is létezik az emberben. A vallást eszerint mentális terápiaként értelmezhetjük az emberiség szenvedéseire (pl. betegség, öregség, halál, háború stb.). A hősmítoszok azért univerzálisak, mert mindenütt szükség van egy hősrre, aki legyőzze a sárkányt, a kígyót, a szörnyet, a démont, és megszabadítsa az embereket a haláltól. A hős imádása – Rudolf Otto terminusával élve – numinózus¹⁵, azaz szent érzelmeket kelt.

Az archetipikus képek sajátos szemiozisa

Az archetipikus képek – az eredetükről vallott elméletektől függetlenül – egy szellemi világ üzeneteit közvetítik, tehát szimbólumok. A szimbolizáció jelenségét azonban ez esetben nem foghatjuk fel úgy, mint a jelölő (kép) és a jelölt (üzenet) valamiféle megfeleltetését. Mindenekelőtt azt kell világosan látnunk, hogy az archetipikus szimbólumok nem a jelölő és jelölt konvencionális kapcsolatán alapulnak, nem olyan típusúak tehát, mint például az önkényes nyelvi jelek, hanem **motivált jelek**. Az ilyen önkényes kapcsolatok jelölésére alkalmazza C. G. Jung a **jel** fogalmát, megállapítva, hogy a jel mindig egyértelműen kevesebb, mint az a jelenség, amit reprezentál.¹⁶ Az archetipikus szimbólumok ellenben spontán kulturális produktumok, mindig többet képviselnek, mint a nyilvánvaló és közvetlen jelentésük. Mivel nem mesterségesen tulajdonított jelentésük van, erejük spontán, lényegi és átható.

Példák (a motivált jelkapcsolatra):

- Az erőt és életet adó felkelő Nap képe logikusan idézi fel az istenség képzetét a világ összes kultúráiban.
- Az éjszakai sötét víznek vagy fiziológiai megfelelőjének, az erekből távozó vérnek, nyilvánvaló kapcsolata van az idő múlásával.
- A romolhatatlan és minden élelmiszert tartósító só természetes módon kelti az örök állandóság képzetét.

¹³ Jung 1993. 103.

¹⁴ Eliade 1996a. 15–60.

¹⁵ Otto 1997. 15–17.

¹⁶ Jung 1993. 50–51.

– A földből lett, földből táplálkozó és földre visszatérő ember a földet édesanyjának, anyaföldnek érzi.

G. Durand hasonlóképpen azt fejtegeti, hogy a képzelet archetipikus képei olyan jelentéseket hordoznak, amelyeket nem kell a képzelet tartományán kívül keresni: „Az analogon, amit a képzelet megalkot – írja –, sohasem önkényes jel, hanem mindig belsőleg motivált, vagyis mindig szimbólum.”¹⁷

Íme néhány példa az archetipikus szimbólumok motivált jelkapcsolataira: az erőt és életet adó felkelő Nap képe logikusan idézi fel az istenség képzeit a világ összes kultúráiban; az éjszakai sötét víznek vagy fiziológiai megfelelőjének, az erekből távozó vérnek nyilvánvaló kapcsolata van az idő múlásával; a romolhatatlan és minden élelmiszert tartósító só természetes módon kelti az örök állandóság képzetét; a földből lett, földből táplálkozó és földre visszatérő ember a földet édesanyjának, anyaföldnek érzi stb. A **jelölő és a jelölt viszonyában mutatkozó egyenmőség** talán a legfontosabb, amit a képzelet konstitutív szimbólumairól elmondhatunk.

Mivel a valódi szimbólumok egyetemes gondolati-képzeleti sémákon (archetípusokon) alapulnak, ezért nem lehet ilyen szimbólumokat kitalálni. Az emberek által létrehozott, konvencionális, transzcendens eredettel nem rendelkező, profán jelkapcsolatok tehát nem *valódi szimbólumok*, hanem csupán *jelek*. (Meg kell itt jegyeznünk, hogy a szómágiában hívő archaikus ember a nyelvet sem tekintette önkényes jelnek. A kimondott szó magával a dologgal volt azonos, jelölő és jelölt egymástól függetlenül nem is létezett. Az archaikus, hagyományos kultúrák ma is őrzik a nyelvnek azt az érzelmi erejét, ami ebből a szoros összetartozásból, differenciálatlan szinkretizmusból következik. A fogalmi gondolkodás, az elvonatkoztató képesség fejlődésével azonban a nyelv eltávolodott önnön jelöltjétől, és a jelölő–jelölt viszonylatában kialakult önkényesség, konvencionális folytán a valódi szimbolizációra egyre alkalmatlanabbá vált.) Ezzel kapcsolatban C. G. Jung ezt írja: „Azok, akik az archetípusok sajátos érzelmi tónusát nem ismerik fel, nem jutnak többre, minthogy kusza mitológiai fogalmakat kapcsolnak össze, bizonyítandó, minden mindent jelenthet – vagy egyáltalán semmit sem.”¹⁸

Az érzelmileg motivált szemiozisz egyik tudományelméleti következménye, hogy az archetipikus szimbólumok kutatása valójában nem tartozik a szemiotika területéhez. Célszerű ugyanis nem összemosni a kétféle szimbolizációt, és tiszteletben tartani az archetipikus szimbólumok vallásos-mágikus jellegét. A társadalomban használt jelek között természetesen bőven vannak olyanok, amelyek „csak” történetileg kialakult konvencionális (profán) jelkapcsolaton alapulnak, és az ilyen kapcsolatokat vizsgáló tudományt bátran el is nevezhetjük szemiotikának.¹⁹ Tudatában kell lenni viszont annak, hogy a szimbolizációval kapcsolatos definíciók és jelértelmezések, amelyek a száraz szemiotika és a kommunikációelméleti pragmatika felől jönnek, épp a lényegyet sikkasztják el akkor, amikor az archetipikus szimbólumokat is konvencionális jelkapcsolatokként értelmezik. Az ilyen definíciók és elemzések tökéletesen alkalmasak arra, hogy kilúgozzák a szellemi jelentést egy-egy jelenségből, és módszertani

¹⁷ Durand 1977. 34–35.

¹⁸ Jung 1993. 97.

¹⁹ Az archetipikus szimbolizációra vonatkozóan a Charles Sanders Peirce szemiotikai munkássága nyomán kikristályosodott híres jeltipológia egyáltalán nem alkalmazható, hiszen ez az elmélet motiváltaknak csak az indexikus (a jel és a jeltárgy között ok-okozati vagy egyéb belső összefüggés van) és ikonikus (a jel hasonlít arra, amire vonatkozik) jeleket tekint, a szimbolikus jeleknek épp azokat a jeleket nevezi, amelyeknek a jeltárggyal való kapcsolata csupán megegyezésen, konszenzuson alapul. – Ch. S. Peirce jelelméleti munkásságának ismertetése: Horányi Özséb: A nyelvről való gondolkodás történetének egyik állomása. In: Charles Sanders Peirce. *Általános Nyelvészeti Tanulmányok* XIII. 1981. 65–90.

szempontból is elsekélyesítsék, semmitmondó eredményekhez juttassák a szimbólumkutatást.

Az archetipikus szimbólumok összetartozása

Az archetipikus szimbolizáció *valódi megjelenési közege a képesség*. A költészet képi nyelve vagy a köznyelv szóképei csupán felidézhetik, kifejezhetik azokat a belső képeket, amelyek a Másik Világból jött üzeneteket közvetítik.

Erre nézve G. Durand nagy elismeréssel szól Jean Piaget felismeréséről (1945), miszerint a kép mint jelölő maga is el van távolodva ugyan a felfogandó tárgytól, de sokkal kevésbé, mint a nyelvi jel: a kép ugyanis mindig megmarad a jelölt utánzatának, azaz motivált jelnek.²⁰

A valódi – értsd: motivált, archetipikus – szimbolizáció során tehát a jelölő és a jelölt között nincs világos szembenállás, viszonyukat inkább az egymásba olvadás, a lényegi azonosság jellemzi, a másikkal szemben tehát mindkettő autonómiája csonkul. Értelemszerűen merülnek fel tehát ilyenszerű kérdések: Ilyen körülmények között beszélhetünk-e egyáltalán szimbolizációról? Miféle célja lehet egy ilyen típusú szemiózisnak? Mit kezdhet a tudomány egy ilyen furcsa, nem intellektuális szemiózissal, amikor a jel és jeltárgy egymástól nem elkülöníthető, hanem a mágikus azonosulás folytán egybeolvad? Egyáltalán beszélhetünk-e ebben az esetben valamiféle ikonográfiai „ábrázolásról”?

A 20. századi interdiszciplináris kutatások bebizonyították, hogy a mágikus képek esetében nemcsak ikonográfia, hanem *a képek teljes ikonográfiai rendszeréről* is beszélhetünk. Ezt a rendszert legteljesebben **Gilbert Durand** írta le *A képzelet antropológiai struktúrái (Les structures anthropologiques de l'imaginaire)* című, először 1960-ban megjelent híres munkájában²¹, amelyben szimbólumtartományokba és szimbólumkörökbe (ún. „konstellációkba”) sorolta ezeket a jelképeket, és meghatározta a képeket rendező ún. „dinamikus alapelveket”. Hasonlóan teljes rendszert találunk **Mircea Eliade** 1949-ben megjelent, a téma szempontjából tudománytörténeti mérföldkőnek tekinthető vallástörténeti traktátusában (*Traité d'Histoire des religions*)²², amelyben a szerző a világ különböző vallásaiból egységesen kirajzolódó szimbólumrendszert írta le.

Az archetipikus szimbólumoknak van egy logikájuk, bizonyos szimbólumcsoportok összetartoznak. Ez a belső koherencia arra enged következtetni, hogy a jungi kollektív tudatalattinak ún. „*zónái*” *vannak*. Mircea Eliade arra figyelmeztet, hogy ezeket a képzetköröket pusztán a mélypszichológia révén nem ismerhetjük meg, mert az álomelemzés és az elmebetegtől kapott képek értelmezése közben csak szimbólumtöredékekkel találkozhatunk. Ellenben a vallástörténet és az etnológia a siker reményével kecsegtet, ezek a tudományok ugyanis konkrétak, nem elméletiek és spekulatívak, mint a pszichológia. „A vallástörténet által felhalmozott tudásanyag szükségeltetik ahhoz, hogy feltárjuk a szimbólumok belső szerkezetét és funkcióját. De ebben az anyagban is tudnunk kell válogatni” – írja.²³ Ha tehát az archaikus vallásos szimbolizmust akarjuk megismerni, szelektíveknek kell lennünk: hierarchizálni, rendszerezni kell a szimbólumokat.

²⁰ Durand 1977. 35–36.

²¹ Durand 1977. – A szerzőnek egyik magyarul is olvasható tanulmánya: A vallásos ember és szimbólumai. In: Ries, Julien (szerk.): *A szent antropológiája. A homo religiosus eredete és problémája*. Budapest, Typotex, 2003. 75–124.

²² Eliade, M.: *Tratat de istorie a religiilor*. București, Humanitas, 2005. (1. ed.: *Traité d'Histoire des religions*. Paris, 1949.)

²³ Uő. 1997. 46.

A kollektív tudatalatti „zónáival” kapcsolatos elképzelések arra ösztönözték a kutatókat, hogy rendszerszerűen kifejejtsék és racionális fogalmakkal megmagyarázzák a képzelet archetipikus szimbólumait. Ez eddig legteljesebben Gilbert Durand-nak sikerült, aki a fentebb már idézett főművében (1960) két nagy szimbólumtartományba, a nappali és éjszakai szimbólumok körébe sorolta be a jelképeket, megállapítva, hogy a tartományokon belül is megfigyelhető bizonyos szimbólumok összetartozása. A két tartományon belül a szimbólumok ún. „*konstellációkba*” *szerveződnek*, melyek leginkább az égbolt csillagképeihez hasonlíthatók.

Ezek a „konstellációk” állandóak (1), izomorf (egyenértékű) szimbólumokból állanak (2), vagyis konvergens jelentésűek (3). Ebből következik, hogy a szimbólumok csoportosításában is a konvergencia módszerét kell követni. E metodológia által ki lehet jelölni a szimbólumkonstellációk határait.

G. Durand könyve ugyanakkor arról győz meg, hogy egy szimbólumkonstelláción belül nemcsak a jelölők (A, A', A" stb.), illetve a jelöltek (B, B', B" stb.) csoportján belül van szemantikai azonosság, hanem – mivel a szimbólum mindig motivált jel – a jelölők és a jelöltek között is (A–B, A'–B', A"–B" stb.) van szemantikai kapcsolat. Szemléltetés céljából nézzünk néhány konkrét jelképkört, az oda tartozó izomorf szimbólumokkal (A, A', A") és – zárójelben – a nekik megfelelő, nagyjából ugyancsak egyenértékű jelentésekkel (B, B', B"):

1. A felemelkedés képzeletstruktúrájának jelképei: létra (‘ég–föld közötti kapcsolat’) – hegy (‘felemelkedés az ég felé’) – szárny, madár (‘a lélek felemelkedése, röpte’) – repülő angyal (‘a lélek röpte, ég–föld kapcsolat’) – sugár (‘az istenség tekintete, a fenség jelenléte’) – fej, koponya (‘emberi értelem, törekvés az istenség felé’) – magasugró bajnok, rakéta (‘az ég felé való felemelkedés’) stb.;

2. A harcoló hős fegyvereinek képzeletkörébe tartozó jelképek: kard, aranykard (‘igazságosztó és fallikus jelleg’) – eke, szántás (‘szexuális tartalom: megtemékenyítő aktus’) – kötél, lánca (‘a kötöző hős eszköze: a gonosz megszelídítése’) – ház, építmény (‘a védekezés eszköze’);

3. Ciklikus szimbólumok: év (‘az idő körszerűvé, tehát térszerűvé válása’) – Hold (‘a visszatérés ígérete’) – a Fiú, pl. Krisztus vagy a legkisebb mesehős (‘a ciklikus újjászületés lehetősége’) – csúszómászók (‘ciklikus feléledés’, ‘újjászületés’) – vedlő kígyó (‘ciklikus megújulás’, ‘termékenység’) – kerék, kör (‘az idő totalitása’) – szövés, fonás, moirák (‘az idő újakezdése’) stb.

Az idézett példákat szemlélve, megérthetjük azt is, hogy miért létezik a jelképek közötti izomorfizmus és konvergencia. A szimbólumok azért hasonlítanak egy-egy csillagképre, mert egy-egy archetipikus téma fejleményei, mert egy-egy archetípus megnyilvánulásának variációi. Van egy dinamikus magjuk, közös rendezőelvük, amely felé az összes szimbólumok konvergálnak. Az emberi képzelet minden megnyilvánulásában felfedezhetők ezek a magok körüli „sémák”, „képzeletkörök”. A képeknek, álmoknak, szimbólumoknak pszichikai kohéziójuk van. A kohéziót erősítő tényező az is, hogy az egymáshoz hasonló képek nemcsak jelek, valamelyest anyagi értelemben is hordozzák saját értelmüket.²⁴

Az archetipikus szimbólumok osztályozása során alkalmazott – G. Durand által hangsúlyozott – legfőbb alapelv az, hogy sohasem a szimbólum formája, hanem mindig a szimbólum jelentését meghatározó belső erő a döntő. Minden képzeletkör tartalmaz ugyanis egy *belső dinamikus alapelvet*, ami az illető jelképkör koherenciáját biztosítja.²⁵ Az előbbi három képzeletkör példájánál maradva, a dinamikus alapelveket a

²⁴ Durand G. 1977. 71.

²⁵ Uo. 65–71.

következőkben határozhatjuk meg: 1. felemelkedés; 2. vágás, harc a rossz ellen, a démon megsemmisítése; 3. ciklikus visszatérés, regeneráció.

Összefoglalásképpen:

1. Egy-egy archetipikus képzetkör középpontjában tehát mindig valamiféle **eszmei, lényegi tartalom** áll, ami nem más, mint az illető archetípus dinamikus irányultsága.

2. A szimbólumkonstellációk középpontjában jelen lévő dinamikus alapelv folytán **az archetípusok sohasem lehetnek ambivalens vagy polivalens jelentésűek**. Egy-egy képnek csak olyan jelentést tulajdoníthatunk, amelyet a képzetkört rendező alapelv megenged. A felkelő Nap például semmilyen összefüggésben nem szimbolizálhatja a Káoszt, az éjszakai zavaros víz pedig nem lehet a megtisztítás jelképe.

3. Az archetipikus képzetkörök kultúrköröktől függetlenül léteznek, mindenütt jelen vannak, azaz **egyetemesek**. Az archetipikus kódrendszer az egész emberiség közös tulajdona, amit úgy kell érteni, hogy a képzelet alapvető irányultságai mindenhol azonosak (pl. harc a Káósszal, felemelkedés, fény, ciklikus megújulás, áldozat általi befolyásolás stb.), de ezeket az irányultságokat olykor más-más, de egymáshoz mégis lényegileg hasonló jelképek fejezik ki. A képzelet egyetemes matrixainak „feltöltése” helyi sajátosságokat mutat, de a hangsúly a partikulárisra szemben mégis inkább az egyetemesen van. Mivel az archetipikus szimbólumok az egész emberiségre jellemző fogalmak képei, ezért kommunikációs erejük határtalan.

Archetípusok és kulturális szimbólumok

Nyilvánvaló azonban, hogy vannak olyan szimbólumaink is, amelyeknek léte nem belsőleg, archetipikusan motivált, hanem társadalmi konvenciókon alapulnak, azaz történelmi-kulturális meghatározottságúak. C. G. Jung maga is két szimbólumtípust különít el. Felfogásában az ún. **természetes szimbólumok** a tudattalanból származnak, ezért az alapvető archetipikus képek variációit reprezentálják. Mivel őrzik az eredeti isteni „varázst”, az emberekből mély és erős érzelmi reakciókat tudnak kiváltani, ezért az előítéletekhez hasonlóan működnek. Nem szabad elfojtani őket, még ha abszurdak vagy irracionálisak is, mert kiirtásuk súlyos veszteségekkel jár.²⁶ Az ún. **kulturális szimbólumok** a civilizált társadalmak kollektív jelképei, amelyek fejlődésen mentek keresztül, ami lehetett akár tudatos fejlesztés is. A kulturális szimbólumok is „örök igazságokat” fejeznek ki (pl. kígyó = gyógyszerár, kereszt = kereszténység stb.), és sokuknak kimutatható genetikus kapcsolata van a „természetes” szimbólumokkal. Például a keresztény kereszt, a szvasztika (horogkereszt), a sarló és kalapács egyazon archetipikus képzetnek a szimbólumai, mert egyaránt tartalmazzák a négy égtájra, a négy fő irányra való utalás, tehát az egyetemességre, a világ totalitására való törekvés jelentéskörét. A Napbaöltözött Asszony, a Szent Grál szimbolizmusa vagy a botra tekeredő kígyó jelképisége is kulturális-történelmi meghatározottságú, de mindhárom jelkép végső soron egy-egy archetípuson (Jótevő Nő/Nagy Anya, az istenség áldozati vére mint az örök élet jelképe, a kígyóméreg mint életelixír) alapszik. Az irodalmi toposzai, a heraldika jelképei, a különböző korok sajátos művészeti-ikonográfiai ábrázolásai mögött legtöbb esetben mindig ott találjuk az egyetemes archetípusokat.

A jelen kurzusban, amikor a szimbólumok egyetemes jelentéseinek és rendszerszerűségének bemutatását tartjuk szem előtt, a szempontok érvényesítése folytán óhatatlanul is történetietlenül kezeljük a jelképeket. Mindezzel azonban nem állítjuk azt, hogy egy-egy jelképnek ne volna történetisége. Továbbá, amikor a

²⁶ Jung 1993. 91.

különböző kultúrák és korok jelképeinek azonosságára mutatunk rá, ezzel sem állítjuk azt, hogy a kultúrák között nem létezik szimbólumkölcsonzés, kulturális csere stb. Azt ellenben igenis állítjuk, hogy az azonosságokat nem pusztán, sőt nem elsősorban a kulturális javak vándorlása okozza. A jelképek ugyanis belsőleg motiváltak, és az egyformaság jobbra ennek az egyetemes belső motivációnak, vagyis az archetipikus képzelőerő működésének a következménye.

Az archetipikus szimbólumok rendszerezésének fő alapelve

Amint láttuk, *egy-egy szimbólumkonstelláció fő rendezőelve mindig egy-egy belső dinamikus irányultság*, ami a képzelőerő valamiféle megnyilvánulása. Ezek a dinamikus rendezőelvek lehetővé teszik, hogy a jelképek erdejében rendet teremtsünk. Egy-egy dinamikus irányultság, tendencia körül rendszerint jelképek sokasága alakul ki, amelyeknek jelentése hasonló vagy legalábbis többé-kevésbé azonos, de ezek a jelképek – éppen a közös rendezőelv miatt – mindenképpen egymás pszichológiai rokonai.

Látni fogjuk továbbá azt is, hogy a képzelet irányultságai is összefügghetnek egymással, lehetnek közös vonatkozásaik. A ciklikusság dinamikus tendenciáját például a Hold szimbolizmusa, különféle ciklikus állatjelképek, vagy éppen a ciklikusság technológiai jelképei (pl. szövés, fonás) fejezhetik ki. A nyugalom és intimitás képzetkörének megjelenítői lehetnek azok a zárt helyek, ahol megáll az idő (sírbolt, sziget, erdő, fészek, tojás stb.), de ugyanezt az alapjelentést tartalmazzák az utazás eszközei (hajó, autó), vagy az üreg archetípusának jelképei (barlang, templom, ház) is.

Mindebből az következik, hogy *az archetipikus szimbólumok rendszerezését célszerű nem a jelek, hanem a jelentések alapján végezni*. Annál is inkább így van ez, mert – amint ezt már sokan fölvetették – egy-egy jelkép több jelentéskörben is megjelenhet.

Például a fa lehet az évszakok ciklikusságának és a függőleges növekedésnek is a jelképe, a kígyó az elnyelés és a megújulás-újjászületés képzetköréhez egyaránt kapcsolódhat, az arany lehet a Nap színe, azaz az égi szín, de lehet a titkos lényeg, az intimitás kincse is, a víz egyaránt lehet az életet adó és életet elnyelő ösvíz vagy a megtisztítás szimbóluma, a Holdnak lehet halál vagy ciklikus megújulás vonatkozása, a kakas lehet hajnali fényjelkép vagy erotikus termékenységjelkép, és így tovább. Alig van olyan szimbólum, amelyik ne bukkanna fel más-más jelképkörökben, sőt olykor teljesen ellentétes jelentések is kialakulhatnak.²⁷ (A szimbólumok „helyváltogatásai” azért nem zavaróak, mert az illető képzetkört meghatározó dinamikus tendencia, vagy másként mondva: a képzetkör alapjelentése mindig jól felismerhető.

Az archetipikus szimbolizációban az egyetemes jelentések állandóak, a jelentést kifejező jelek pedig változhatnak, és – amint látjuk – egy-egy szimbólum, vagyis „jel” más-más jelentéskörökben jelenhet meg. A jelentés oldaláról nézve a dolgot, egy-egy szimbólumnak több aspektusa van.

Ez a helyzet készteti arra G. Durand-t, hogy híressé lett összefoglaló munkájában az archetipikus képzetkörök osztályozását nem a szimbólumok anyaga, formai vonatkozása (tehát nem a jelölő) felől, hanem a jelölt belső lényeg oldaláról közelítve végezze.

Nincs szomorúbb, mint egy ábécérendbe szedett hasznos szimbólumszótár, amit akárhol ütünk is fel, azt kell látnunk, hogy egy, a jelképvilágtól teljesen idegen rend, az ábécé önkényes betűrendje, szétzúzott egy élő organizmust. Olyan ez, mintha az anatómus ezer és ezer porcikára szedett volna szét egy embert, majd a porcikáknak külön-külön nevet adva, a nevek ábécérendjében mutatná be nekünk az ember

²⁷ Erről lásd még: Durand 1977. 65.

alkotórészeit, és azt várná tőlünk, hogy hosszú, fáradságos tanulás révén végül megértsük az ember működését. A porcikákat mind megtanulhatjuk, de az ember „működéséből” alig fogunk *érteni* valamit, mert egy módszeres tudományos analízis révén anatómusunk szétszakított egy élő egységet és ezáltal elfödte annak lényegét.

A kurzusban bemutatott képeket – az áttekinthetőség és rendszeresség végett analitikus módon gondolkodva – az archetípusok belső dinamikus alapelvei szerint csoportosítottuk. Az egyes jelképek analitikus bemutatása azonban csak eszköz lehet, a végső cél mindig a szintézis, azaz az élő, működő szimbolikus nyelv megértése.